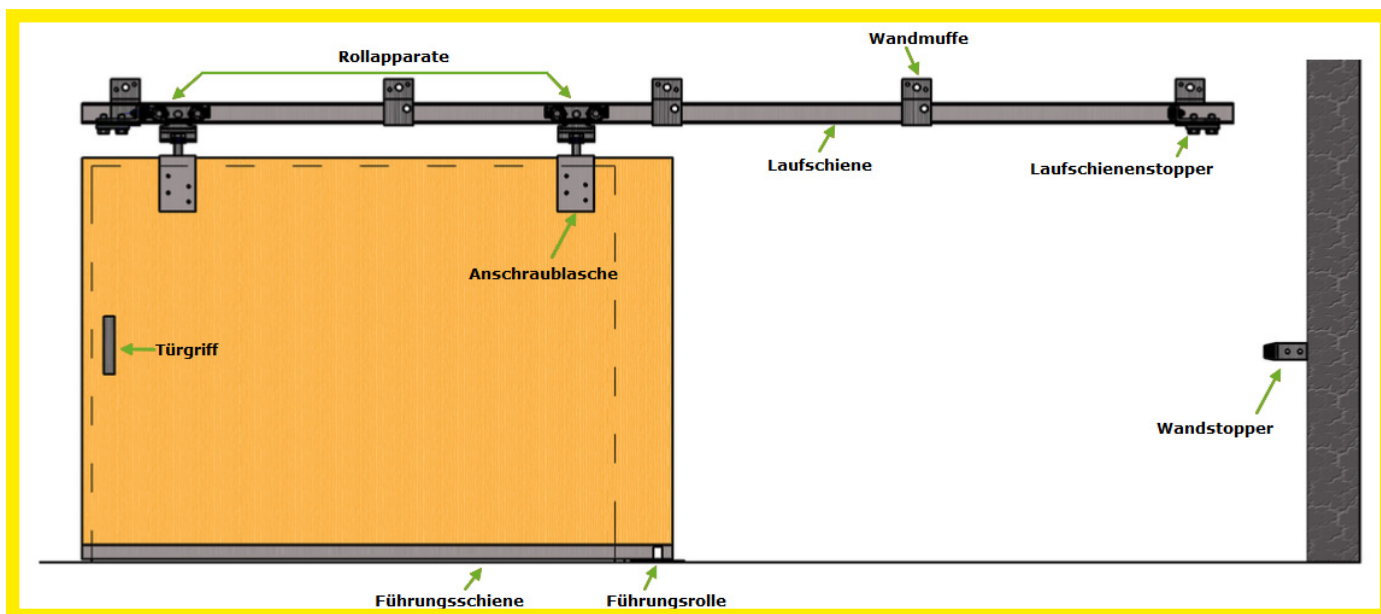


HBS MONTAGETIPPS

anwendbar auf alle Typen



Die Beschläge im Überblick:



Gehen Sie bei der Planung Ihres Schiebetorprojekts am besten wie folgt vor:

Sofern noch nicht bekannt, ermitteln Sie das Gewicht Ihres Tores. Als Planungshilfe hierfür können Sie die folgende Tabelle verwenden:

Materialgewichte von Platten und Massivholzplatten

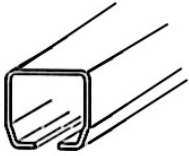
Alle Werte in **kg je Quadratmeter** (berücksichtigte Holzfeuchte von ca. 8%)

Die Tabelle dient nur zur Orientierung, alle Angaben ohne Gewähr.

Material	Materialstärken			
	1m ² bei 16 mm	1m ² bei 19 mm	1m ² bei 25 mm	1m ² bei 40 mm
Spanplatte roh	10,03	11,91	15,67	25,07
Spanplatte beschichtet	10,87	12,91	16,99	27,18
MDF	12,60	14,96	19,68	31,49
Stab. Gabun-Deck	6,84	8,13	10,70	17,11
Multiplex Birke	11,22	13,33	17,54	28,06
Fichte 3-Schicht	7,24	8,60	11,32	18,11
Buche massiv	11,28	13,39	17,61	28,19
Euro-Ahorn massiv	10,69	12,70	16,71	26,74
Eiche massiv	11,34	13,47	17,72	28,36
Lärche massiv	9,69	11,51	15,14	24,23
Kiefer massiv	7,83	9,30	12,23	19,58
Erle massiv	8,33	9,90	13,03	20,84
Euro-Kirsche massiv	9,34	11,09	14,59	23,35
Ulme massiv	11,22	13,32	17,53	28,04
Esche massiv	10,78	12,80	16,84	26,95
Euro-Nussbaum massiv	11,62	13,80	18,16	29,05
Robinie massiv	12,26	14,56	19,16	30,65

HBS MONTAGETIPPS

anwendbar auf alle Typen



Laufschiene: Die Stahl- Laufschiene gibt es in den Typen 10 - 70 und sind verzinkt. Die in den Längen 2 m, 3 m, 4 m und 6 m erhältlichen Schienen können jeweils, ohne Schweißen, mit Verbindungsmuffen "verlängert" werden.

Typ 10 = bis 80 kg

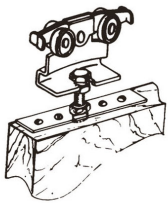
Typ 30 = bis 180 kg

Typ 40 = bis 400 kg

Typ 50 = bis 750 kg

Typ 60 = bis 1200 kg

Die Typen gelten als Leitfaden, nachdem sich auch das passende Zubehör zuordnen lässt.

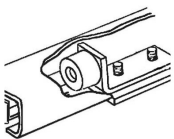
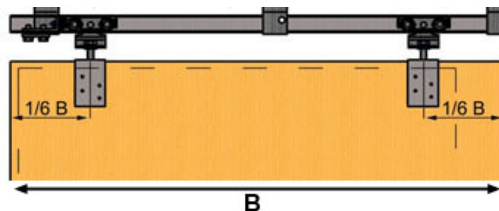


Rollapparat: Die Rollapparate laufen in der Laufschiene und tragen mit Hilfe der Anschraubplatte oder verstellbaren Anschraublasche die Tür. Pro Türe werden nur zwei Rollapparate benötigt. ACHTUNG. Die Hälfte des Türgewichts darf die angegebene max. Belastung eines Rollapparates nicht überschreiten. Grundsätzlich gilt: Pro Tor nie mehr als zwei Rollapparate. Die optimale Befestigung sollte bei $1/6$ der jeweiligen Türaußenkante erfolgen (sh. Abbildung unten)

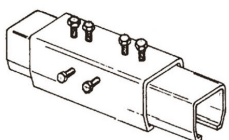
Anschraubplatte: Diese Platte dient zur Befestigung der Rollapparate am Tor und wird auf dem Torblatt montiert. Je Tor werden zwei Anschraubplatten benötigt. Die Platte eignet sich für Massivholz.

Anschraublasche: Hier gilt das gleiche wie bei der Platte. Die Lasche ist jedoch vor allem für Holz mit weichem Kern bzw. für gepresste Holzplatten geeignet.

Abbildung:



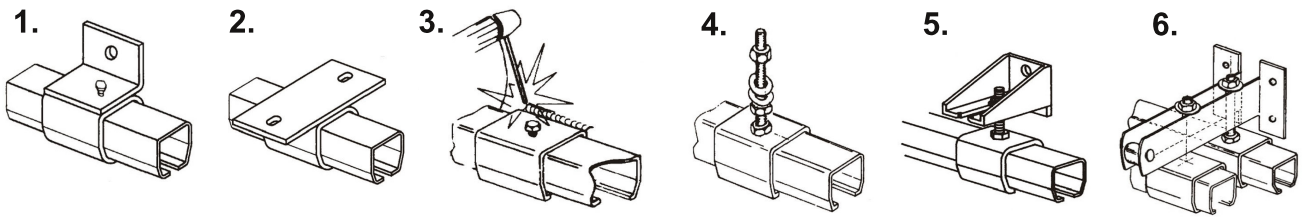
Schienenstopper: Die Stopper werden jeweils an den beiden Enden einer Laufschiene oder eines Laufschiensystems montiert. Sie haben die Aufgabe den Fahrweg der Rollapparate zu begrenzen. Grundsätzlich gilt: Pro Türe je zwei Stopper.



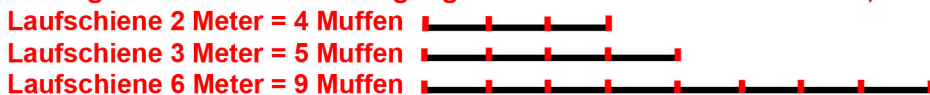
Verbindungsmuffe: Mit Hilfe der Verbindungsmuffe können Sie zwei Laufschiene an den Schienenenden miteinander verbinden. Somit können Sie verschiedene Längen ohne Schweißen erreichen. Beidseitig neben der Verbindungsmuffe muss zur Kraftaufnahme eine der zuvor genannten Muffen montiert werden.

HBS MONTAGETIPPS

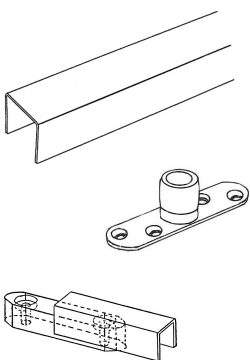
anwendbar auf alle Typen



Wichtig für alle Muffen! Befestigung an der Laufschiene alle 750 mm, z.B. siehe unten:



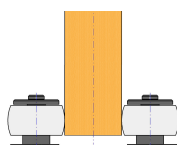
1. Wandmuffe: Die verzinkte Wandmuffe wird direkt an eine senkrechte Wand (Träger) befestigt und trägt die Laufschiene. (max. Abstand zwischen 2 Muffen 750 mm)
2. Deckenmuffe: Die verzinkte Deckenmuffe wird direkt an eine horizontale Decke (Träger) befestigt und trägt die Laufschiene. (max. Abstand zwischen 2 Muffen 750 mm)
3. Anschweißmuffe: Die Anschweißmuffe ist unverzinkt und kann somit direkt an Ihre vorhandene Stahlkonstruktion angeschweißt werden. Sie trägt die Laufschiene. (max. Abstand zwischen 2 Muffen 750 mm)
4. Höhenverstellbare Muffe: Diese Muffe ergibt, in Verbindung mit den Winkelbefestigungen oder den Doppel-Schienenträgern, die bestmögliche Ausrichtung der Schiene. (horizontal und vertikal)
5. Winkelbefestigung: Die verzinkte Winkelbefestigung wird direkt an eine senkrechte Wand (Träger) befestigt und nimmt die höhenverstellbare Muffe auf. Die höhenverstellbare Muffe kann nun horizontal und vertikal in der Winkelbefestigung eingestellt werden. (max. Abstand zwischen 2 Muffen 750 mm)
6. Doppel-Schienenträger: In diesem Schienenträger können zwei höhenverstellbare Muffen nebeneinander montiert werden. Somit können z.B. zwei voreinander laufende Türen I Tore realisiert werden.



Führungsrolle/ Gleiter: Die Führungsrollen oder die Kunststoffgleiter werden auf dem Boden vor und hinter dem Tor befestigt, sodass es geführt wird und nicht mehr pendeln kann. Pro Tor werden somit zwei Führungsrollen oder Gleiter benötigt (sh. Abbildung Variante 1)

Führungsschiene: Die Schiene ist mit Kombination einer passenden Führungsrolle oder eines passenden Gleiters eine Alternative zu der oben genannten Lösung mit je zwei Führungsrollen oder Gleitern. Hier wird die Schiene mit der Öffnung nach unten an die Unterkante Ihres Tores montiert, sodass man die Führungsrolle oder den Gleiter parallel zu ihr auf dem Boden befestigt und somit in der Schiene führt (sh. Abbildung Variante 2)

Variante 1:



Variante 2:

